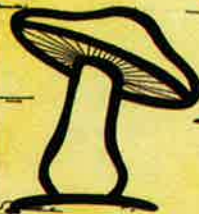
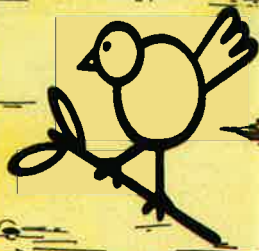


La Comuna



de Bunyola



La Comuna



de Bunyola



Ginnèsia. Estudi i Interpretació del Medi

Bunyola
2005



Ubicació del Terme Municipal de Bunyola a l'illa de Mallorca.

On és?

Bunyola és un municipi situat a la Serra de Tramuntana de Mallorca. La seva extensió és de 8.414 hectàrees. Limita amb els municipis de Palma i Marratxí al Sud, Santa Maria del Camí i Alaró a l'est, Escorca i Sóller al nord i Deià i Valldemossa a l'oest. Una de les particularitats del municipi és la de presentar una de les masses forestals més extenses de les quals encara podem gaudir a Mallorca: La Comuna de Bunyola. La Comuna de Bunyola, amb una extensió de 716 hectàrees és la massa forestal més extensa del municipi, suposant un 8.5% del total de la superfície del terme.

La Comuna de Bunyola és una enorme superfície forestal i és de titularitat municipal, és a dir, d'ús públic. És un bosc inclòs dins les zones delimitades per la Llei d'Espais Naturals (LEN) i les Àrees Naturals d'Especial Interès (ANEI).



Com hi arribam?

Per accedir a la Comuna, abans caldrà arribar a Bunyola. A més del transport privat, hi podem arribar amb el servei de bus (consultar horaris), que ens deixarà a la plaça del poble, o bé amb el tren de Sóller (consultar horaris), que ens deixarà a l'estació. En els dos casos convé prendre la plaça del poble com a punt de partida per arribar a la Comuna i seguir les indicacions que podem trobar més endavant en aquesta guia.



El tren de Sóller ens ofereix una agradable ruta des de Palma o des de Sóller per arribar al poble de Bunyola.

Què hi trobarem

A la Comuna de Bunyola, que és una de les finques públiques de titularitat municipal més grans de la Serra de Tramuntana, hi podem diferenciar bàsicament dos tipus de comunitats:

- L'alzinar
- La garriga

L'ALZINAR



Fruit de l'alzina (*Quercus ilex*)



Olivella (*Cneorum tricoccum*)



Cirerer de pastor (*Ruscus aculeatus*)

L'alzinar

A les zones més ombrívols hi podem observar l'alzinar, que és el bosc més característic de la Mediterrània occidental. L'alzinar seria la comunitat vegetal que més equilibri mantindria amb totes les característiques físico-químiques del nostre medi. L'alzinar, però, ha minvat molt a causa de l'enorme pressió que ha suportat per les activitats humanes.

L'alzinar de la Comuna, com tots els alzinars, ha de superar any rere any, la problemàtica bàsica de la vegetació balear, que és la sequera i les elevades temperatures dels mesos estivals. Això ho ha aconseguit amb la seva estructura extraordinàriament tancada, que evita l'evaporació i frena la pèrdua d'aigua. A més les fulles de la vegetació d'aquesta comunitat solen ser dures i coriàcies per evitar també la pèrdua d'aigua per transpiració.

Dins l'alzinar hi podem veure algunes espècies vegetals de gran interès:

- Alzina (*Quercus ilex*)
- Cirerer de pastor (*Ruscus aculeatus*)
- Argelaga (*Calicotome spinosa*)
- Pa porcí (*Cyclamen balearicum*)
- Safrà (*Crocus cambessedessii*)
- Olivella (*Cneorum tricoccum*)
- Xiprell (*Erica multiflora*)
- Murta (*Myrtus communis*)



Polypodium cambricum

Altres espècies que podem trobar segons l'època de l'any i que formen l'estrat herbaci del sotabosc són:

- molses: cadeneta, barbasoca
- bolets: peu de rata (*Ramaria gracilis*), cogoma o forta (*Russula delica*), cama seca o picornell (*Cantharellus cibarius*), etc.
- líquens: *Xanthoria parietina*, *Lecidea paupercula*, etc.



Xiprell (Erica multiflora)



Peu de rata (Ramaria gracilis)

LA GARRIGA



Fruit de l'arbocera (*Arbutus unedo*)



Esclata-sang (*Lactarius sanguifluus*)



Garballó (*Chamaerops humilis*)

La garriga

A les zones amb més incidència solar hi podem trobar la garriga.

Es caracteritza per ser una comunitat vegetal formada per un estrat arbori on hi predomina el pi (*Pinus halepensis*) i l'ullastre (*Olea europea*).

Els pins suposen una comunitat invasora de les zones que haurien d'estar ocupades per l'alzinar. De fet, aquest tipus de vegetació s'ha anat instal·lant a mesura que la pressió exercida pels homes ha fet recular els alzinars. Els pins produeixen una quantitat fabulosa de pinyons que poden germinar als llocs oberts, i que, a causa de la seva tolerància i resistència ràpidament proliferen en les clarianes dels alzinars. En condicions normals, la vegetació pròpia dels alzinars hauria d'anar cobrint d'ombra les zones ocupades pels pins obligant a aquests a retrocedir a les zones massa exigents per les alzines. Cal recordar que els pins són espècies heliòfiles i necessiten la llum solar per desenvolupar-se. El problema és que la pressió

exercida pels homes en temps passats per aconseguir extreure carbó dels alzinars provocava l'obertura de moltes clarianes que permeteren l'extensió incontrolada dels pins.

A l'estrat arbustiu i herbaci, hi trobam una gran diversitat d'espècies adaptades a les condicions ambientals d'elevada incidència solar i estrés hídric.

Les espècies que podem veure són:

- Pi (*Pinus halepensis*)
- Romaní (*Rosmarinus officinalis*)
- Garballó (*Chamaerops humilis*)
- Esparregueres (*Asparagus sp*)
- Càrritx (*Ampelodesma mauritanica*)
- Mata (*Pistacia lentiscus*)
- Llampúdol bord (*Rhamnus Ludovici Salvatori*)
- Arbocera (*Arbutus unedo*)
- Estepa llimonenca (*Cistus monspeliensis*)
- Lletrera (*Euphorbia sp*)
- Bolets: esclata-sang (*Lactarius sanguifluus*)



Pi (*Pinus halepensis*)



Fruit de la mata (*Pistacia lentiscus*)



Romaní (*Rosmarinus officinalis*)



Bitxac (*Saxicola torquata*)



Serp de garriga (*Macropodon cucullatus*)

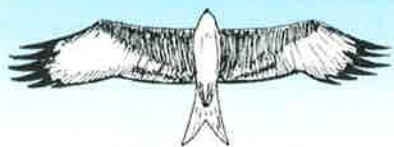
La fauna

Pel que fa a la fauna, la Comuna de Bunyola també es caracteritza per presentar una enorme diversitat. En relació als ocells, a més de suposar un hàbitat per a la fauna autòctona de l'illa, (corbs, busquerets, xoric, caça-mosques, voltor, esparver, vitrac pinzans...) també suposa un bon refugi per aquelles espècies que es troben de pas (milana negra, milana reial, ropits, tords...)

Quant a la resta d'animals es poden observar una gran varietat d'artròpodes (escarabats, aràcnids, papallones...), rèptils (tortugues, serps de garriga...), i mamífers, tot i que aquests darrers són els més mals de veure (marts, genetes i mostels).



Voltor negre
(*Aegypius monachus*)



Milana (*Milvus milvus*)



Corb (*Corvus corax*)



Escarabat rinoceront (*Oryctes nasicornis*)



Runes d'un forn de calç.

Medi antròpic

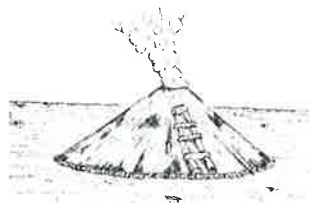
Fins a mitjans del segle passat (segle XX), a la Comuna de Bunyola s'hi desenvolupava una activitat que tenia una forta repercussió social, econòmica i natural: el carboneig. Només fent una passejada per les zones d'alzinars de la Comuna, hi podem observar les restes d'aquella activitat: les bases sobre les quals s'hi construïen les sitges. Hi ha algunes zones (pujada de Ca Na Moragues) on realment hi podem observar un sistema de 10-12 sitges consecutives, associades a un forn de calç. Així, en algunes èpoques de l'any aquella zona i algunes altres devien ser zones amb una gran activitat humana, que permetia, finalment, aconseguir un bé molt preuat en aquell moment: el carbó vegetal.

Cal recordar que en aquell moment el petroli i els sistemes energètics derivats, com l'electricitat, encara no s'havien posat en marxa, o bé, encara no suposaven un sistema energètic que podia ser aprofitat per tota la població. Des del punt de vista social, els carbo-

ners desenvolupaven la seva feina, orientativament, des de Sant Josep (19 març) fins el dia de Sant Mateu (21 de setembre) patró de Bunyola. Així, es pretenia evitar els mesos de més fred a la muntanya.

Segons la llunyania de la sitja, la família del carboner podia romandre a la zona de "ranxo", que era com s'anomenava la zona que permetia abastir la sitja del seu combustible (llenya d'alzina).

Les condicions de vida eren molt dures, derivades d'un estricte i obligat contacte amb la natura. A més cal tenir en compte també, que tot aquell esforç humà estava destinat a aconseguir una bona quantitat de carbó vegetal de la millor qualitat possible, i això implicava una dedicació permanent a la sitja per tal que el procés de combustió controlada fos el millor possible. Aquest fet repercutia directament en les hores de descans del carboner i la seva família. Des del punt de vista econòmic, aquesta tasca permetia al carboner aconseguir uns ingressos molt importants derivats de la venda del carbó al propietari del ranxo, que comprava el carbó



Dibuix d'una sitja.



Camí d'accés a la Comuna on podem apreciar els marges.

a una determinada quantitat per cada quintar aconseguit.

Per entendre els beneficis del carboner cal dir que en la majoria de casos el camí d'accés a la sitja, la fabricació de la sitja, la fabricació de la barraca i la feina de recollir la llenya corrien a càrrec del carboner. Si per alguna raó el carbó es feia malbé, el que en patia les conseqüències també era el carboner, que no podia aconseguir cap benefici de molts de dies de treball i calor.

Des del punt de vista natural, la tasca del carboner permetia mantenir un ecosistema actiu, ja que només es tallaven els arbres mal formats, o els més vells, o aquells que estaven parasitats pel banyarriquer. Aquest fet permetia que els arbres més petits poguessin desenvolupar-se. Així, se seguia un estricte procés de selecció dels arbres que es tallaven per abastir la sitja. Posteriorment aquestes soques brotaven i s'assegurava la possibilitat de fabricar carbó en anys posteriors. Això suposava un clar exemple de desenvolupament sostenible.

A més, les zones de ranxo s'anaven alternant en períodes de set anys, fet

que permetia la regeneració de la zona des del punt de vista forestal.

Un altre avantatge del carboneig era que es duia a terme una important neteja del bosc, evitant que biomassa forestal morta i, per tant, molt combustible s'acumulés (problema forestal actual) formant activadors del foc en cas d'incendis forestals.

Una altra de les estructures que podem observar a la Comuna, són els forns de calç, que són unes construccions cilíndriques parcialment enfonsades a la terra i que s'empraven per a la fabricació de calç, utilitzada per emblanquinar, per cobrir cadàvers d'animals, com a fungicida i també com a insecticida.

En la fabricació de la calç s'utilitzava la pedra calcària, que per efecte de la calor es transformava en calç viva (òxid de calci). Per a la utilització quotidiana de la calç viva prèviament s'havia d'amarar (mesclar amb aigua).

Cal aclarir que el forn pel seu funcionament constava d'una cúpula feta de pedra calcària que actualment no es pot observar.



Antic abeurador de la Comuna de Bunyola.



La Comuna presenta una gran quantitat de camins per a la pràctica del senderisme.



Camí d'accés a la Comuna.

Què hi podem fer?

La Comuna de Bunyola ofereix als seus visitants una gran quantitat de possibilitats de lleure. Així, podem realitzar-hi senderisme, escalada, bicicleta de muntanya, caça, vol lliure, espeleologia i voluntariat.

Senderisme: A la Comuna hi ha una gran quantitat de camins i caminois que permeten gaudir del medi natural propi de la Mediterrània occidental. Així, podrem passejar per ombrívols alzinars i assolellats pinars, on observarem una flora i una fauna de gran diversitat i, si ens hi fixam bé, podrem apreciar qualche endemisme vegetal. A més, si de tant en tant aixecam el cap podrem veure alguna milana, algun esparver i fins i tot qualche voltor.



Nota: Més endavant en aquesta guia trobareu unes rutes recomanades

Escalada: La Comuna de Bunyola té algunes zones privilegiades per a la pràctica d'aquesta modalitat esportiva, ja que té una geomorfologia abrupta que ha permès l'obertura de moltes vies verticals.



Zona de la Comuna idònia per a la pràctica de l'escalada.

Bicicleta de muntanya: A la Comuna hi ha una gran quantitat de camins transitables en bicicleta de muntanya que permetran als amants d'aquesta modalitat esportiva gaudir de la natura.



Bicicleta de muntanya.



Nota: Més endavant en aquesta guia trobareu unes rutes recomanades

Vol lliure: Al camí principal de pujada a la caseta del garriguer, hi trobam una plataforma de llançament. La plataforma es troba en una zona privilegiada amb una impressionant vista de la badia de Palma i de la Mediterrània. A més a més, s'hi produeixen uns corrents tèrmics adequats per a la pràctica d'aquest esport.

Telèfons d'interès:

Ajuntament de Bunyola.

Informació:

971.613.007

Fax: 971.615.227

Associació de Defensa
Forestal (ADF)

Demanau per:

Antoni Amengual

Telèfon: 625.091.610

Club Ciclista "Es Pedal"

Demanau per:

Antoni Vicens

Telèfon: 649.755.920

Grup Excursionista de
Bunyola

Demanau per:

Maties Amengual

Telèfon: 655.236.593

Espeleologia: El fet que la massa rocosa que forma la Comuna sigui de natura calcària fa que presenti un modelat endocàrstic. Per mor d'això, s'hi ubiquen una gran quantitat de cavitats subterrànies que poden ser transitables. Cal dir que aquesta activitat esportiva requereix una gran experiència en cavitats i un gran nivell tècnic complementat amb un equipament altament especialitzat.

Voluntariat: El grup que treballa de forma més activa en la defensa i protecció de la Comuna és l'Associació de Defensa Forestal (ADF). Aquesta associació coordina un gran conjunt d'activitats:

- Recuperació de sitges i forns de calç.
- Neteja i obertura de camins.
- Vigilància contra incendis a l'estiu.
- Reforestació de zones cremades.
- Educació ambiental.
- Activitats culturals.
- Activitats esportives i lúdiques.

Rutes proposades

A continuació es recomanen un seguit de rutes per la Comuna que poden realitzar-se a peu o en bicicleta. Cal tenir en compte una sèrie de recomanacions:

1- Les quatre rutes estan explicades en una direcció, però cal tenir en compte que poden realitzar-se en l'altre direcció.

2- Les rutes poden combinar-se entre elles per aconseguir moltes possibilitats diferents (consultar el mapa central).

3- Les indicacions sempre s'han de seguir des del punt de vista de l'excursionista que està realitzant la ruta.

Ruta 1: Plaça de Bunyola - Camí des Grau - Cas Garriguer

Ruta 2: Plaça de Bunyola - Pista forestal - Cas Garriguer

Ruta 3: Plaça de Bunyola - Ca na Moragues - Cas Garriguer

Ruta 4: Cas Garriguer - Penyal d'honor - Cas Garriguer



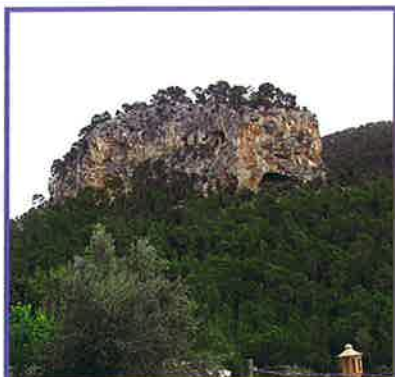
Panoràmica de la Comuna.



Camins dins el pinar.

FULL DE RUTA I: PLAÇA DE BUNYOLA - CAMÍ DES GRAU - CAS GARRIGUER

Agafarem el Camí des Grau i pujarem superant un pendent considerable. Al llarg del camí podrem observar rotllos de sitja, forns de calç i un antic aljub.



Seguim les indicacions. Si aixecam el cap podrem veure la Cova d'en Fil. En el proper creuer prendrem cap a l'esquerra.



40'

El camí serpenteja per dins l'alzinar. Seguirem els punts vermells. El camí s'arriba a estrènyer i passarà a ser un caminó amb molt de pendent.



55'

DIFICULTAT

INTERÈS

BAIXA

PAISATGÍSTIC

MITJANA

BOTÀNIC

ZOLÒGIC

ALTA

ANTROPOLÒGIC



1h40'

Començam a la plaça de Bunyola. Continuem cap el carrer Pare Bartomeu Caputxí i després pujam tot el carrer Pare Cerdà fins al final de les escales. Giram a la dreta pel carrer de Santa Catalina Thomàs i caminam fins que trobam una placeta amb unes escales a l'esquerra. Pujarem per les escales i el primer carrer cap a la dreta és el Carreró de la Comuna. Aquí comença la verdadera excursió.



Seguim la indicació. Pujarem per una escalonada i trobarem un caminó sense asfaltar. Podrem gaudir d'una hermosa vista del poble de Bunyola.

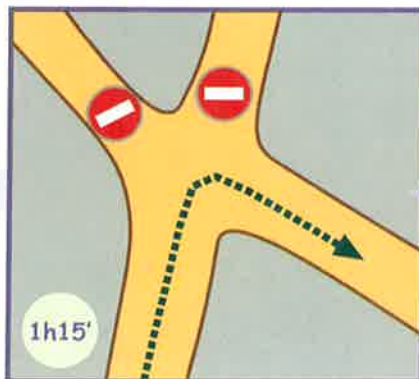


Pujarem per aquest caminó fins que trobem un creuer. Seguirem cap a la dreta. Abans, però, podem anar fins el mirador per pegar una ullada a la pujada a Orient.



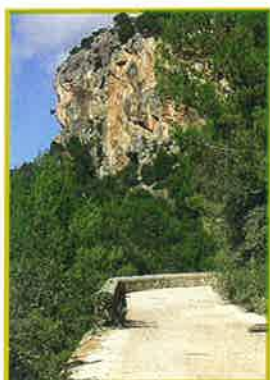
Caminarem per un camí dins un alzinar preciós. Arribarem a un creuer amb un forn de calç. Seguirem les indicacions i prendrem el camí cap a l'esquerra. Començarem un trajecte amb un pendent considerable per un alzinar molt frondós. Arribarem a un altre creuer.

Després del desviament trobarem un dipòsit d'aigua a la dreta. Un poc més endavant arribarem a la pista principal on podríem partir al Penyal d'Honor. Seguirem les indicacions cap a Cas Garriguer on hi trobarem l'àrea recreativa.

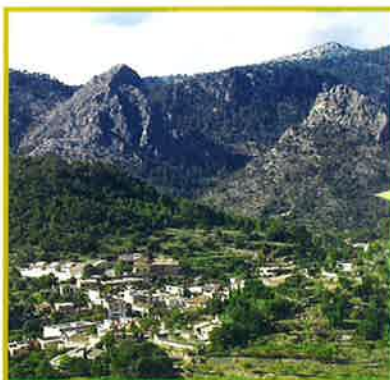


RUTA II

PLAÇA DE BUNYOLA - PISTA GENERAL



A mesura que fem camí a un dels revolts, ens toparem amb un espadat on s'hi ubica la cova de Can Fil.



I després d'uns quans revolts més ja veurem les barreres de la Comuna.



DIFICULTAT

INTERÈS

BAIXA

PAISATGÍSTIC

MITJANA

BOTÀNIC

ALTA

ZOLÒGIC

ANTROPOLÒGIC

Començarem a la plaça de Bunyola i anirem cap a la Comuna, per això sortirem del poble pel passeig Antoni Esterelles on al final a mà esquerra hi ha el carrer que connecta amb la pista que puja a la Comuna.

Al llarg de la pujada a la Comuna ens podrem anar fixxant amb les espectaculars vistes del poble de Bunyola.



10'

Quan ja siguem a l'entrecreuament que ens indica per anar cap a Cas Garriguer, camí des Grau o cap al Penyal d'Honor seguirem la indicació cap Cas Garriguer (zona recreativa).



1h55'



2h10'

A partir d'ara el camí és molt planer fins arribar a l'àrea recreativa.

RUTA III

PLAÇA DE BUNYOLA - CAMÍ DE CA NA MORAGUES - CAS GARRIGUER



Continuam pujant i mentre tant podem observar marges fins que arribam a la cova de l'amo en Guillem.



Passat la cova, hi ha un tram de molt pendent que ens condueix a una zona d'olivar encaixat entre les muntanyes. Quan sortim de l'olivar ens trobarem amb les barreres d'entrada a la Comuna.



DIFICULTAT

BAIXA

MITJANA

ALTA

INTERÈS

PAISATGÍSTIC

BOTÀNIC

ZOLÒGIC

ANTROPOLÒGIC

Partim de la plaça en direcció Sta Maria, passam el cementeri i abans de la central elèctrica hi ha un creuer cap a l'esquerra i hi giram.

És ara quan comença de debò l'excursió. Continuarem el camí asfaltat i passarem per una possessió anomenada Es Cocons. Després de caminar 45' arribarem a un creuer, cal continuar recta. Immediatament després del creuer trobarem unes barreres on comença un camí ascendent que ens durà cap a territori de la Comuna.



Entram a la Comuna i pujam per un camí que serpenteja per un alzinar molt frondós on hi ha moltes sitges, forn de calç i fins i tot un abeurador.



El camí continua ascendent fins arribar a unes barreres que es troben molt a prop de l'àrea recreativa.



Després de les barreres el pendent es suavitza i ja arribam a la zona recreativa.



RUTA IV

CAS GARRIGUER - PENYAL D'HONOR - CAS GARRIGUER

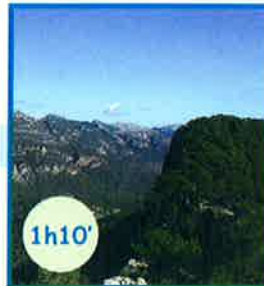
En el moment que ens trobem amb una sitja i un caminó a l'esquerra, nosaltres seguirem la pista principal.



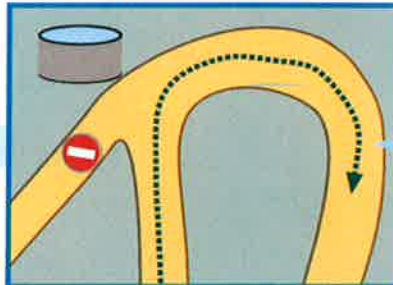
Seguirem pujant per la pista que s'endinsa per un alzinar molt jove.



En el moment que notem un canvi de vegetació, sortirem de l'alzinar per entrar a una zona molt assolellada. Ens trobarem amb una fita a l'esquerra que ens indica la pujada al Penyal d'Honor.



Al llarg de la pista ens anirem trobant amb bifurcacions a l'esquerra, però nosaltres en cap moment ens desviarem de la pista.



Més endavant trobarem un tipus de vegetació molt característica on hi abunden les arboceres, és per això que s'anomena l'arboçar.



El camí és molt agradable i sense adonar-nos comte arribam a unes barreres que ens indiquen l'àrea recreativa.

Aquesta excursió parteix de les cases de Cas Garriguer (zona recreativa), així i tot es pot començar des de l'entrecreuament que hi ha abans d'arribar-hi per la pista forestal (hi ha un bon indicador).



Agafam la pista com si volguéssim anar cap al poble, fins arribar a l'entrecreuament abans esmentat que ens indica la direcció cap al Penyal d'Honor, on a mà dreta ens trobarem amb unes barreres tancades.



15'

Seguirem el caminó estret amb molt pendent i fitat fins arribar a dalt. Podrem gaudir d'unes vistes meravelloses. Fins i tot en dies molts clars podem veure l'illa de Cabrera



1h35'

Una vegada que hàgim gaudit de les vistes i pres alè podem baixar fins a la fita per seguir la ruta cap a l'esquerra. El camí de la pista segueix pujant per una garriga ben assolellada, amb un pendent considerable.

Més endavant trobarem una sèrie de bifurcacions cap a l'esquerra, però nosaltres en cap cas deixarem el camí principal i ens trobarem amb un dipòsit d'aigua a un entrecreuament, però hem de seguir cap a la dreta.



2h10'



3h

DIFICULTAT

INTERÈS

BAIXA

PAISATGÍSTIC

MITJANA

BOTÀNIC

ALTA

ZOLÒGIC

ANTROPOLÒGIC

El bon visitant de la Comuna

Algunes recomanacions per al bon visitant de la Comuna

- No faceu foc fora de les zones habilitades per aquesta activitat, i respectau les prohibicions.
- No deixeu residus, ni orgànics ni inorgànics. A l'àrea recreativa hi ha uns dipòsits habilitats.
- Respectau les plantes i els animals, ja que és una zona on es poden trobar endemismes.
- Intentau no fer renou, pensau que som molts els que hi venim a gaudir de la natura.
- No destrossar cap tipus de construcció creada pels humans (sitges, forns de calç, marges, fites, fornets, aljubs, barraques...) ja que formen part del nostre patrimoni cultural.
- Si no coneixeu les tresques de la Comuna intenteu no sortir dels camins fitats.
- Tancau totes les barreres que trobeu, perquè hi pot haver animals que pasturen.
- Intentau pujar amb el mínim nombre de vehicles, així evitarem aglomeracions a l'àrea recreativa.
- En època de bolets no els agafeu si no els coneixeu, i en el cas que els conegueu, és aconsellable transportar-los dins un paner ja que facilita la dispersió de les espores.
- La Comuna de Bunyola és única en tot Mallorca, pensau que si la cuidam, les generacions futures en podran gaudir tant com nosaltres.

Glossari

Aljub: Dipòsit tallat a la penya o fet d'obra i cobert de volta per arreplegar l'aigua de la pluja.

Antròpic: Relatiu o pertanyent a l'home o a la seva acció.

Artròpode: Esser viu format per un conjunt de peces dures, que formen l'esquelet extern típic d'aquests animals.

Autòcton: Dit dels éssers que originàriament són del país, lloc o àrea en què viuen.

Banyarriquer: Nom donat a diversos insectes coleòpters, les larves dels quals roseguen els arbres i la fusta i hi obren llargues galeries.

Biomassa: Massa total de la matèria viva existent en una comunitat o en un ecosistema, en la qual sovint s'afegeix també matèria no viva, però activa i utilitzable, com la fusta.

Comunitat: Conjunt de plantes d'exigències ecològiques més o menys semblants que tendeixen a retrobar-se en indrets de característiques comparables.

Coriàcia: Característica pròpia de les plantes de la mediterrània per fer front a l'estrès hídric. Que té la consistència del cuir.

Endemisme: Individus que viuen exclusivament dins els límits d'un territori determinat.

Endocàrstic: Conjunt de formes geològiques que s'originen a l'interior de la terra.

Espora: Element reproductor que dona lloc a un nou individu.

Estrès hídric: Conjunt d'alteracions que es produeixen a les plantes com a resposta davant un excés o defecte d'aigua.

Fita: Pedra o altre senyal que es troba a terra i que assenyalava un camí o recorregut.

Forn de calç: Forn destinat a l'elaboració de calç a partir de la roca calcària.

Geomorfologia: Part de la geodinàmica que estudia les formes de la superfície terrestre.

Heliòfil: Que necessita Sol o una forta il·luminació per al desenvolupament.

Lleure: Temps lliure del qual hom disposa fora de les ocupacions regulars per a distreure's de les obligacions quotidianes.

Quintar: Mesura de pes equivalent a 42 quilograms.

Ranxo: Porció del bosc del qual es podia tallar la llenya per fer carbó.

Residu: Allò que resta d'un tot després de sostreure'n una o més parts.

Residu orgànic: Matèria degradable que es torna a integrar dins l'ecosistema.

Residu inorgànic: Material no biodegradable.

Salvatgina: Dit de les bèsties que viuen al bosc, espècies que són objecte de caça.

Sitja: Pila de llenya tapada de la qual s'obtenia carbó.

Tèrmiques: Corrents d'aire ascendents.

Bibliografia

Diccionari de l'institut d'estudis catalans. Edicions 62. Editorial Moll.

Els boscos de les illes balears. La problemàtica dels incendis forestals. J. Alzina, S. Crespí, J. Sureda. Edita: Caixa de Balears "Sa Nostra", 1985

Guía de Campo de las aves de España y Europa. Editorial Omega, Barcelona 1990.

Història Natural dels Països Catalans. Tom 7 (Vegetació). Fundació Enciclopèdia Catalana, Barcelona 1993.

La comuna de Bunyola. Biografia d'un Bosc. Pere J. Brunet. Edita: Ajuntament de Bunyola, 1991.

Sitges i Carboners. Camp d'Aprenentatge. B. Terrasa, J. de Diago Rueda. Conselleria d'Educació Cultura i Esports, 1998.



